

Digitale Betriebswirtschaftslehre

Master of Science

Univ.-Prof. Dr. Alexander Baumeister

Univ.-Prof. Dr. Heinz Kußmaul

Einblicke in die BWL der Zukunft

1. Berührungspunkte mit der Digitalisierung im Alltag
2. Bedeutung der Digitalisierung in der Unternehmenspraxis
3. Wandel der betriebswirtschaftlichen Praxis
4. Lernziele – Arbeitsmarkt – Berufsaussichten
5. Studiengang Digitale Betriebswirtschaftslehre
6. Center for Digital Transformation
7. Orientierungshilfen
8. Studiengangsverantwortliche Professoren

1. Berührungspunkte mit der Digitalisierung im Alltag



© [1]



© [2]



© [3]



© [4]



© [8]

Digitalisierung als Enabler



© [5]



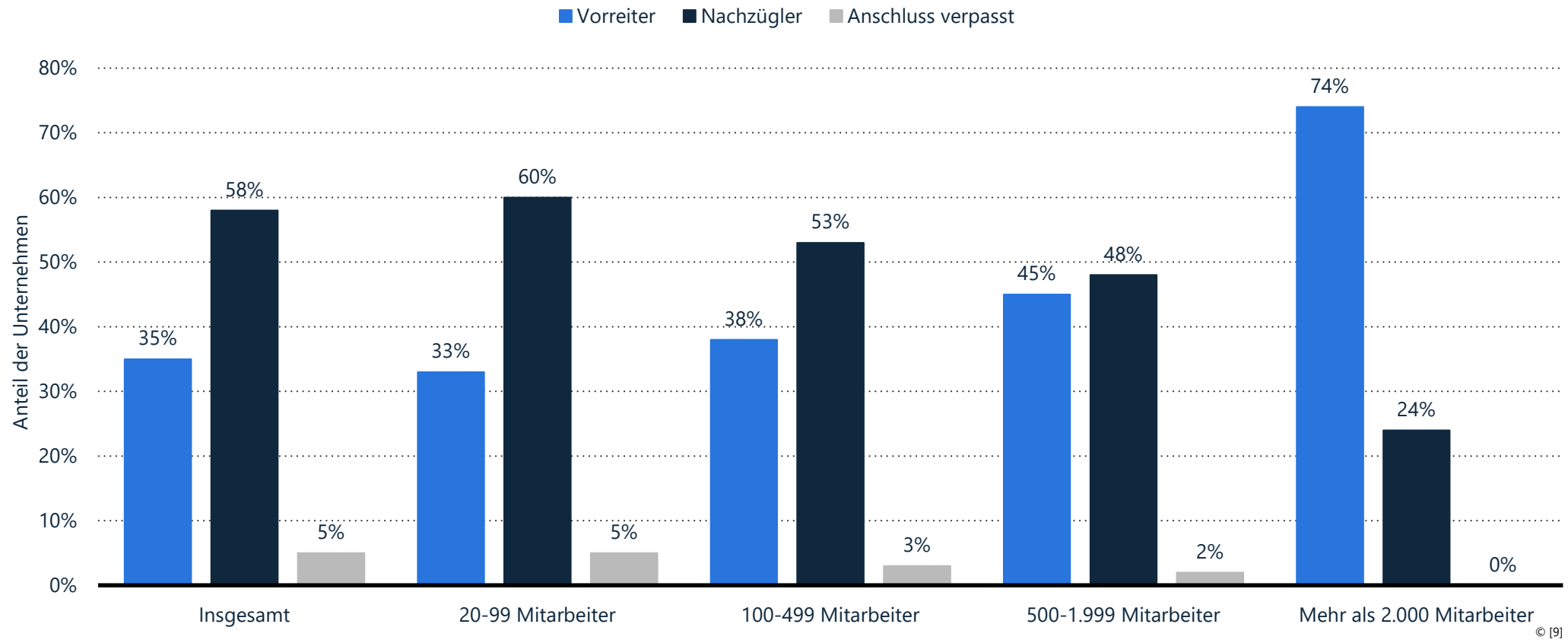
© [7]



© [6]

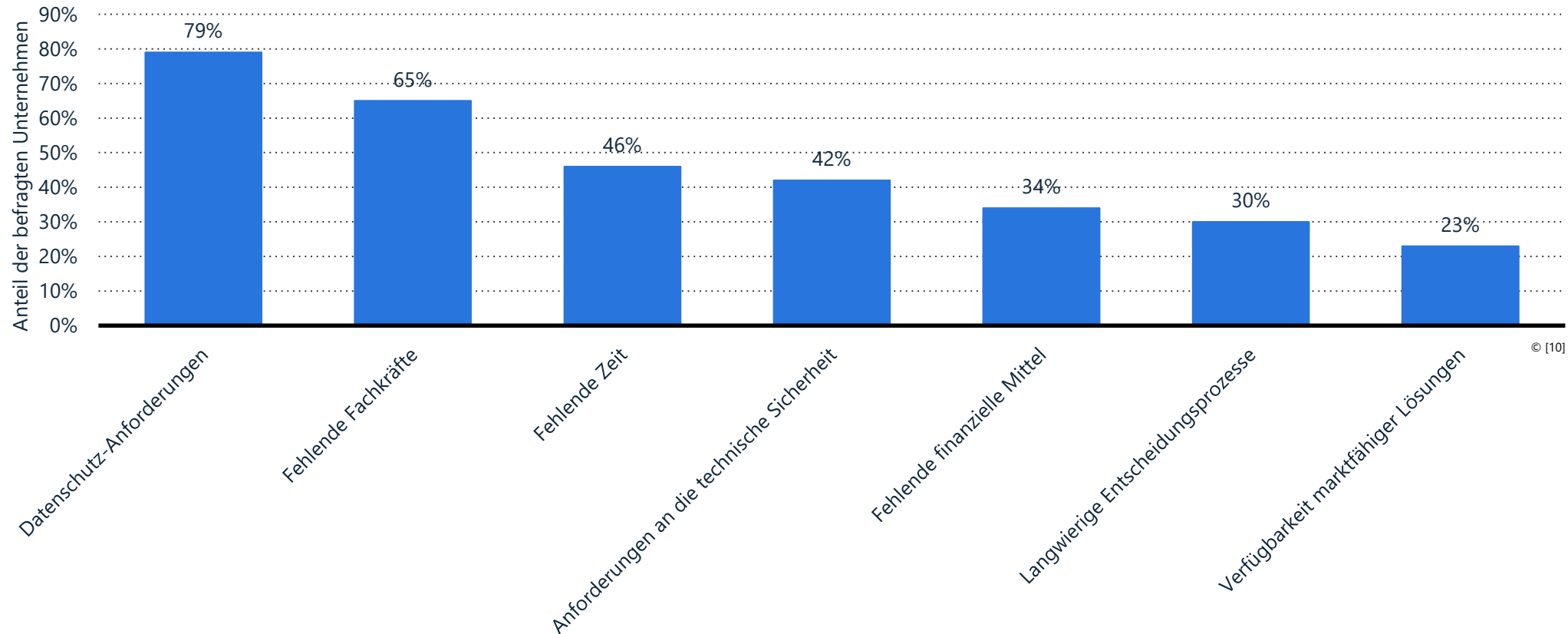
2. Bedeutung der Digitalisierung in der Unternehmenspraxis

Wo steht Ihr Unternehmen generell beim Thema Digitalisierung? (2018)



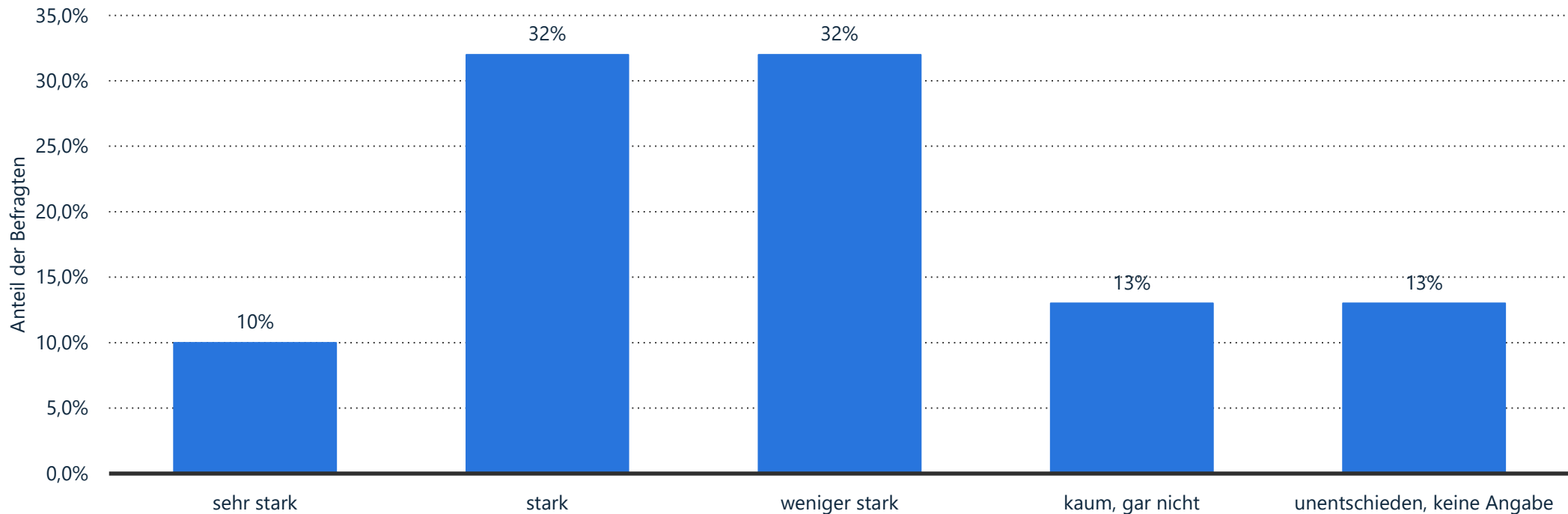
2. Bedeutung der Digitalisierung in der Unternehmenspraxis

Was sind die größten Hürden für die Digitalisierung in Ihrem Unternehmen? (2021)



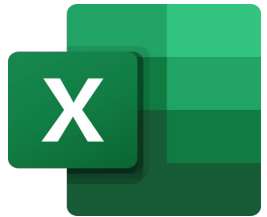
2. Bedeutung der Digitalisierung in der Unternehmenspraxis

Wie stark wird sich Ihr Beruf bzw. der Beruf, den Sie einmal ausüben wollen, in den nächsten Jahren durch das Internet und andere digitale Technologien verändern?



© [11]

3. Wandel der betriebswirtschaftlichen Praxis



© [15]

ORACLE

© [16]

DATEV



© [12]

Berufsalltag im 21. Jahrhundert



© [14]

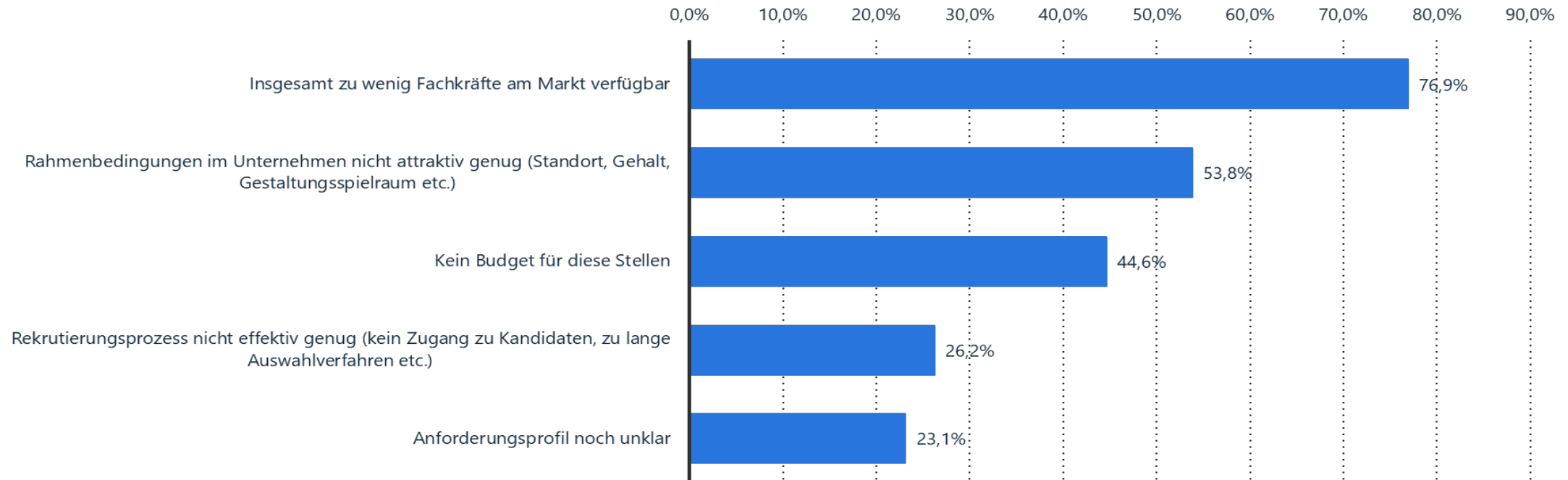
Scrum.org



© [13]

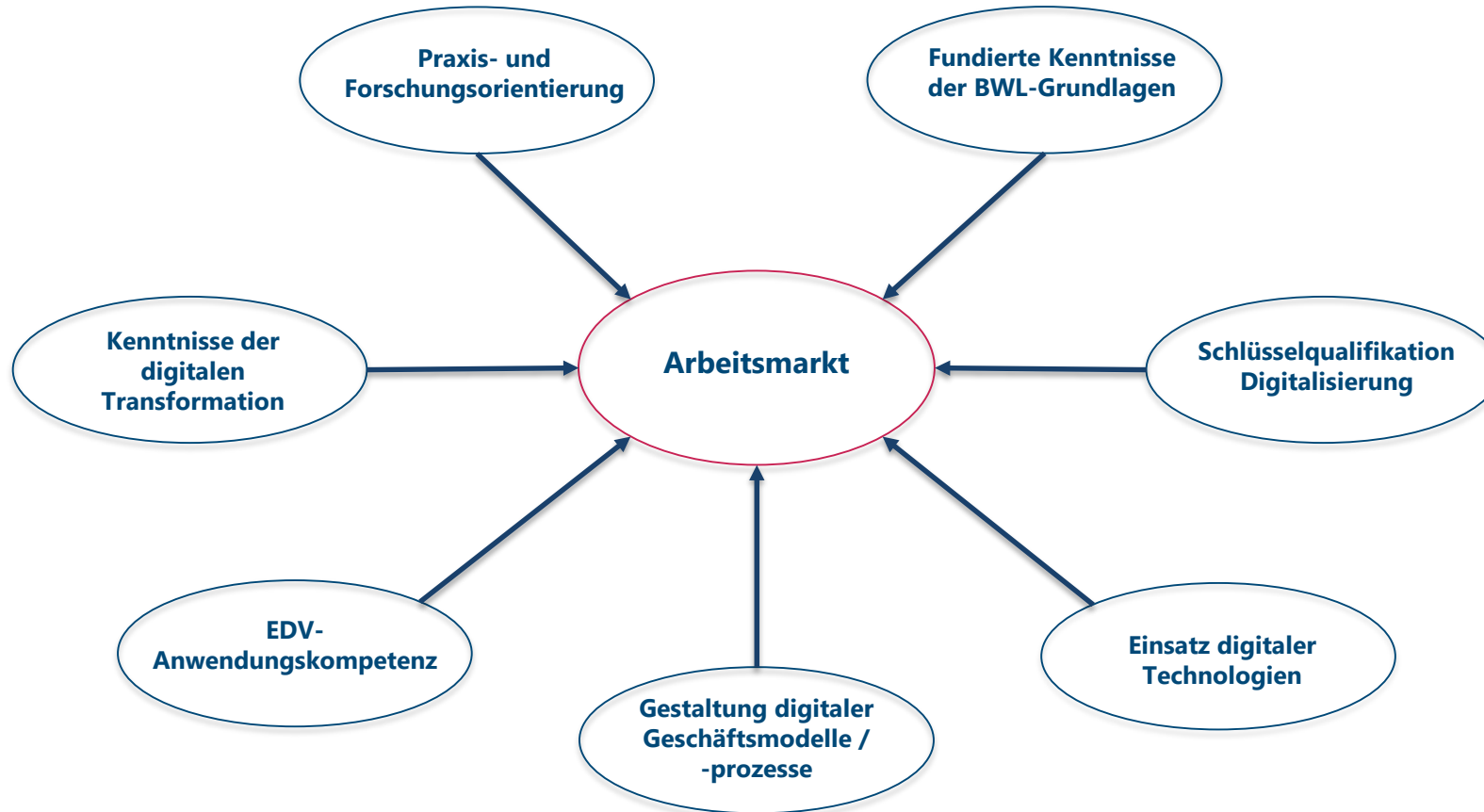
3. Wandel der betriebswirtschaftlichen Praxis

Was sind die Gründe für den Mangel an Fachkräften für die Digitalisierung?

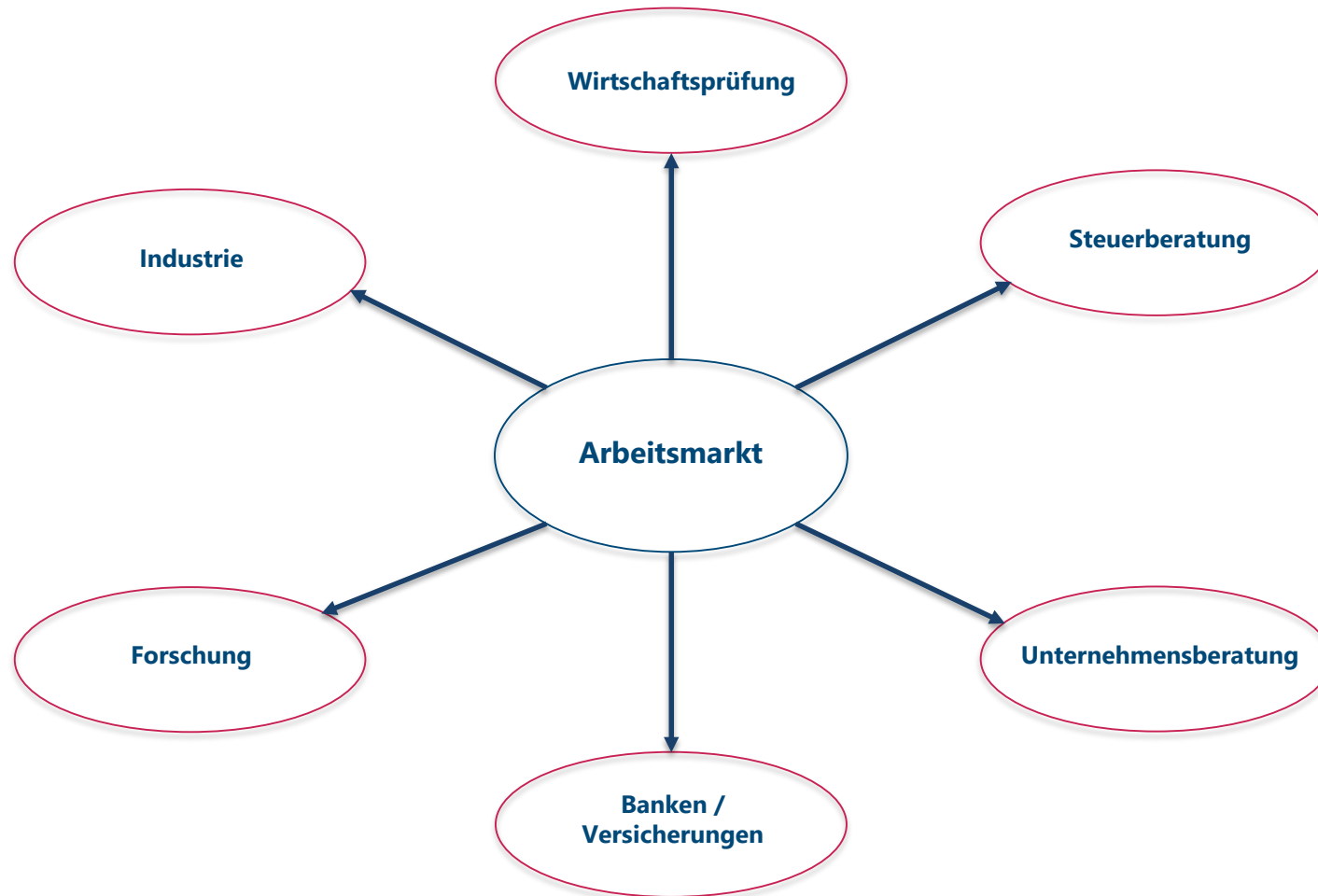


© [17]

4. Lernziele – Arbeitsmarkt



4. Arbeitsmarkt – Berufsaussichten



5. Studiengang DBWL – Master

Abschlussgrad

Master of Science

Regelstudienzeit

4 Semester

Studienstart

Wintersemester und

Sommersemester

Bereich 1: Wirtschaftswissenschaft Bankbetriebslehre / Betriebswirtschaftliche Steuerlehre / Controlling / Handelsmanagement / Marketing / Nationalökonomie – Wirtschaftstheorie / Nationalökonomie – Wirtschaftspolitik / Rechnungswesen und Finanzwirtschaft / Technologie- und Innovationsmanagement / Wirtschaftsprüfung	24 CP
Bereich 2: Digitalisierung der BWL Bereich 2.1: Methoden der Digitalisierung (30 CP) Bereich 2.2: Anwendungsfelder der Digitalisierung (24 CP)	54 CP
Bereich 3: Wissenschaftliches Arbeiten - Seminararbeit (12 CP) - Masterarbeit (30 CP)	42 CP
Summe	120 CP

© Universität des Saarlandes

5. Studiengang DBWL – Studienempfehlung Master

Fachsemester Bereich	1. Fachsemester	2. Fachsemester	3. Fachsemester	4. Fachsemester	CP
1. Wirtschafts- wissenschaft	Modul 1 (6 CP) ----- Modul 2 (6 CP)	Modul 3 (6 CP) ----- Modul 4 (6 CP)			24
2. Digitalisierung der BWL	Methoden-Modul 1 (6 CP) ----- Methoden-Modul 2 (6 CP) ----- Methoden-Modul 3 (6 CP)	Methoden-Modul 4 (6 CP) ----- Methoden-Modul 5 (6 CP) ----- Anwendungs- Modul 1 (6 CP)	Anwendungs- Modul 2 (6 CP) ----- Anwendungs- Modul 3 (6 CP) ----- Anwendungs- Modul 4 (6 CP)		54
3. Wissenschaftli- ches Arbeiten			Seminararbeit (12 CP)	Masterarbeit (30 CP)	42
CP	30	30	30	30	120

© Universität des Saarlandes

5. Studiengang DBWL – Studienempfehlung Master

Wirtschaftswissenschaft (24 CP)	Dozent/in	Typ	CP	Turnus
<i>Bankbetriebslehre*</i>				
Bankbilanzierung	Waschbusch	Wahlpf.	6	SS
Bankenaufsicht	Waschbusch	Wahlpf.	6	WS
<i>Betriebswirtschaftliche Steuerlehre*</i>				
Betriebswirtschaftliche Steuerlehre A	Kußmaul	Wahlpf.	6	SS
Betriebswirtschaftliche Steuerlehre B	Kußmaul	Wahlpf.	6	WS
<i>Controlling*</i>				
Entscheidungsrechnungen im Controlling	Baumeister	Wahlpf.	6	SS
Koordinationskonzepte des Controlling	Baumeister	Wahlpf.	6	WS
<i>Handelsmanagement*</i>				
Handelsmanagement	Popp	Wahlpf.	6	WS
Geschäftsmodelle und Wertkreation im digitalisierten Handel	Popp	Wahlpf.	6	SS
<i>Marketing*</i>				
Konsumentenverhalten	Gröppel-Klein	Wahlpf.	6	SS
Marktforschung I	Gröppel-Klein	Wahlpf.	6	WS
<i>Nationalökonomie – Wirtschaftstheorie*</i>				
Public Choice	Dimitrov	Wahlpf.	6	WS
Märkte und Strategien I	Dimitrov	Wahlpf.	3	WS
Märkte und Strategien II	Dimitrov	Wahlpf.	3	SS
<i>Nationalökonomie – Wirtschaftspolitik*</i>				
Empirical Research in Economics (Econometrics II)	Kaul	Wahlpf.	6	SS
Empirische Wirtschaftsforschung: Mikroökometrie (mit Anwendungen in der Gesundheitsökonomie)	Kaul	Wahlpf.	6	WS
<i>Rechnungswesen und Finanzwirtschaft*</i>				
Financial Reporting	Knobloch	Wahlpf.	6	SS
Unternehmensfinanzierung und Kapitalmarkttheorie	Knobloch	Wahlpf.	6	WS
<i>Technologie- und Innovationsmanagement*</i>				
Innovationsmarketing	Heidenreich	Wahlpf.	6	SS
Technologiemanagement	Heidenreich	Wahlpf.	6	WS
<i>Wirtschaftsprüfung*</i>				
Konzernrechnungslegung	Olbrich	Wahlpf.	6	WS
Unternehmensbewertung	Olbrich	Wahlpf.	6	SS

* Wähle aus zwei Teilbereichen Stammmodule im Umfang von 12 CP je Teilbereich.

© Universität des Saarlandes

Fachsemester Bereich	1. Fachsemester	2. Fachsemester	3. Fachsemester	4. Fachsemester	CP
	1. Wirtschafts- wissenschaft	Modul 1 (6 CP) ----- Modul 2 (6 CP)	Modul 3 (6 CP) ----- Modul 4 (6 CP)		
2. Digitalisierung der BWL	Methoden-Modul 1 (6 CP) ----- Methoden-Modul 2 (6 CP) ----- Methoden-Modul 3 (6 CP)	Methoden-Modul 4 (6 CP) ----- Methoden-Modul 5 (6 CP)	Anwendungs- Modul 2 (6 CP) ----- Anwendungs- Modul 3 (6 CP) ----- Anwendungs- Modul 4 (6 CP)		54
3. Wissenschaftli- ches Arbeiten			Seminararbeit (12 CP)	Masterarbeit (30 CP)	42
CP	30	30	30	30	120

© Universität des Saarlandes

5. Studiengang DBWL – Studienempfehlung Master

Digitalisierung der BWL (54 CP)	Dozent/in	Typ	CP	Turnus
<i>Methoden der Digitalisierung (30 CP)</i>				
Advanced Econometrics	Hollstein	Wahlpf.	6	WS
Business Analytics I: Basic Analytics	Strohmeier	Wahlpf.	6	WS
Data Science	Maaß	Wahlpf.	6	SS
Digital Entrepreneurship	Schnellbächer	Wahlpf.	6	WS
Human-centered Information Systems	Morana	Wahlpf.	6	SS
Marktforschung I	Gröppel-Klein	Wahlpf.	6	WS
Marktforschung II: Strukturgleichungsmodellierung	Heidenreich/ Popp	Wahlpf.	3	SS
MIS I: Data Warehousing	Strohmeier	Wahlpf.	6	WS
MIS II: Data Mining	Strohmeier	Wahlpf.	6	SS
New Product Development	Schnellbächer	Wahlpf.	6	SS
Organisationsinformationssysteme	Strohmeier	Wahlpf.	6	WS
Predictive Analytics with R	Loos	Wahlpf.	6	SS
Process Management & Analytics	Rehse	Wahlpf.	6	SS
Process Mining	Loos	Wahlpf.	6	WS
Produktion and Supply Chain Management	Grosse	Wahlpf.	6	WS
Project Management and Execution	Loos	Wahlpf.	6	WS
Python Programming for non-Programmers (PP4NP)	Loos	Wahlpf.	6	WS
Time-Series Econometrics	Hollstein	Wahlpf.	6	SS
Wirtschaftsinformatik II	Loos	Wahlpf.	6	WS/SS
Wirtschaftsinformatik III	Loos	Wahlpf.	6	WS/SS

© Universität des Saarlandes

Fachsemester Bereich	1. Fachsemester	2. Fachsemester	3. Fachsemester	4. Fachsemester	CP
	1. Wirtschafts- wissenschaft	Modul 1 (6 CP) ----- Modul 2 (6 CP)	Modul 3 (6 CP) ----- Modul 4 (6 CP)		
2. Digitalisierung der BWL	Methoden-Modul 1 (6 CP) ----- Methoden-Modul 2 (6 CP) ----- Methoden-Modul 3 (6 CP)	Methoden-Modul 4 (6 CP) ----- Methoden-Modul 5 (6 CP)	Anwendungs- Modul 2 (6 CP) ----- Anwendungs- Modul 3 (6 CP) ----- Anwendungs- Modul 4 (6 CP)		54
3. Wissenschaftli- ches Arbeiten			Seminararbeit (12 CP)	Masterarbeit (30 CP)	42
CP	30	30	30	30	120

© Universität des Saarlandes

5. Studiengang DBWL – Studienempfehlung Master

Anwendungsfelder der Digitalisierung (24 CP)				
Advanced Empirical Finance and Accounting / Digital Finance and Accounting	Barth	Wahlpf.	6	SS
Aktuelle Controlling-Themen aus der SAP-Praxis	Baumeister	Wahlpf.	6	SS
Artificial Intelligence	Hoffmann	Wahlpf.	9	WS/SS (I)
Automata, Games and Verification**	Finkbeiner	Wahlpf.	6	SS (I)
Automated Reasoning	Waldmann	Wahlpf.	9	WS (I)
Bewertungs- und Optionspreistheorie	Knobloch	Wahlpf.	3	WS
Big Data Engineering (früher: Informationssysteme)	Dittrich	Wahlpf.	6	SS (I)
Collaborative Business Process Management	Loos	Wahlpf.	6	SS
Collaborative Development of Conversational Agents	Morana	Wahlpf.	6	WS/SS
Complexity Theory**	Bläser	Wahlpf.	9	WS (I)
Computer Algebra	Schreyer	Wahlpf.	9	WS (I)
Computer Architecture	Paul	Wahlpf.	9	WS (I)
Computer Graphics	Slusallek	Wahlpf.	9	WS (I)
Controlling mit SAP S/4HANA	Baumeister	Wahlpf.	6	SS
Corporate Entrepreneurship	Heidenreich	Wahlpf.	3	SS
Data Networks	Hermanns	Wahlpf.	9	SS (I)
Datenschutzrecht	Borges	Wahlpf.	3	WS
Digital Human Resource Management	Strohmeier	Wahlpf.	6	SS
Distributed Systems	Druschel	Wahlpf.	9	WS (I)
eGovernment – Geschäftsprozesse i.d.ö.Verw.	Loos	Wahlpf.	6	SS
Empirisches Projekt zum Dienstleistungsmanagement	Popp	Wahlpf.	3	SS
Empirisches Projekt zum Handel	Popp	Wahlpf.	3	WS
Empirisches Projekt zum Konsumentenverhalten	Gröppel-Klein	Wahlpf.	3	SS
Empirisches Projekt zum Marketing	Gröppel-Klein	Wahlpf.	3	WS
....				

© Universität des Saarlandes

Fachsemester Bereich	1. Fachsemester	2. Fachsemester	3. Fachsemester	4. Fachsemester	CP
	1. Wirtschafts- wissenschaft	Modul 1 (6 CP) ----- Modul 2 (6 CP)	Modul 3 (6 CP) ----- Modul 4 (6 CP)		
2. Digitalisierung der BWL	Methoden-Modul 1 (6 CP) ----- Methoden-Modul 2 (6 CP) ----- Methoden-Modul 3 (6 CP)	Methoden-Modul 4 (6 CP) ----- Methoden-Modul 5 (6 CP)	Anwendungs- Modul 2 (6 CP) ----- Anwendungs- Modul 3 (6 CP) ----- Anwendungs- Modul 4 (6 CP)		54
3. Wissenschaftli- ches Arbeiten			Seminararbeit (12 CP)	Masterarbeit (30 CP)	42
CP	30	30	30	30	120

© Universität des Saarlandes

6. Center for Digital Transformation

Prof. Dr. Benedikt Schnellbacher

Digitale Transformation und
Existenzgründung



Jun.-Prof. Dr. Eric Grosse

Digitale Transformation im
Operations Management



Prof. Dr. Stefan Morana

Digitale Transformation und
Wirtschaftsinformatik

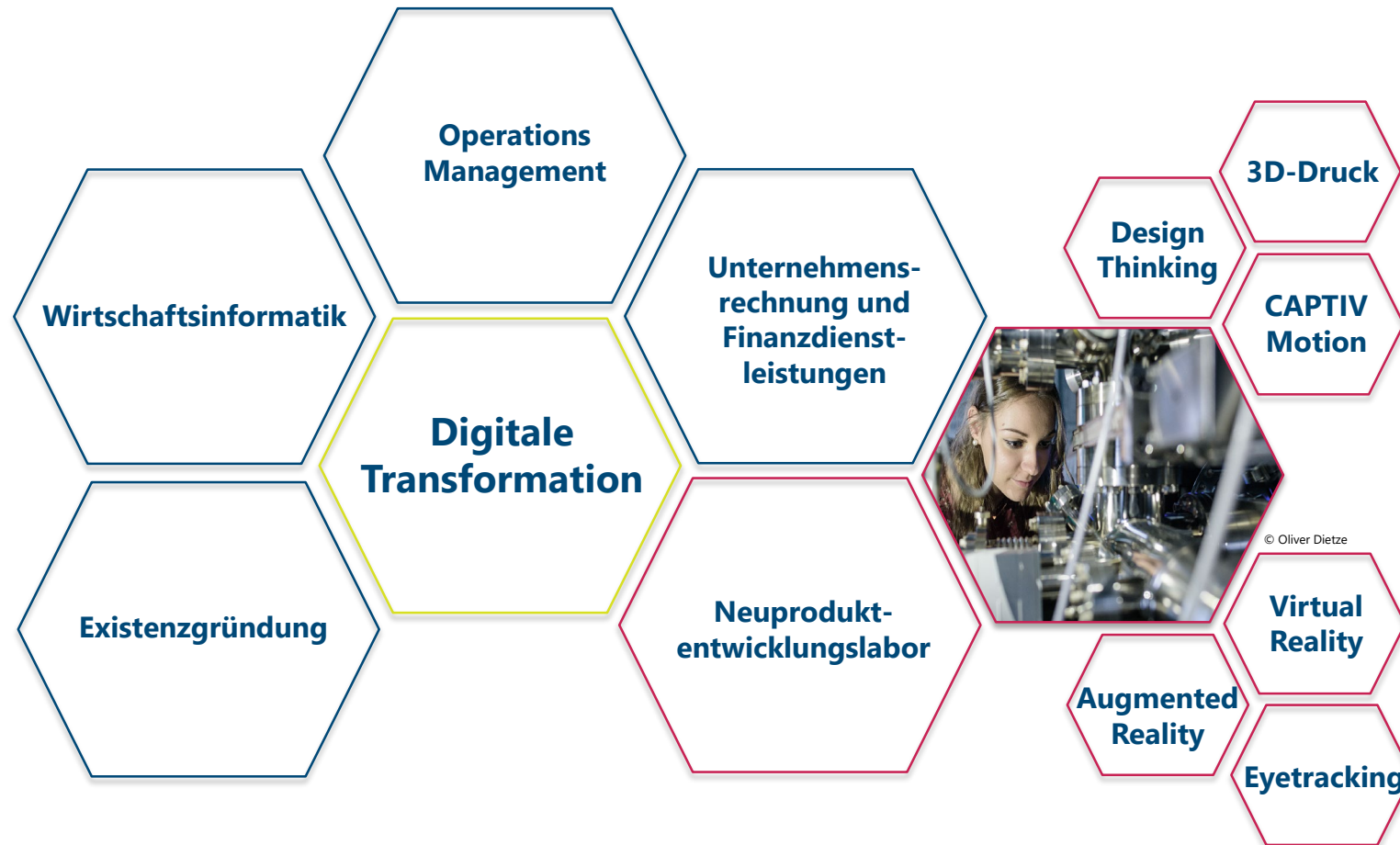


Jun.-Prof. Dr. Andreas Barth

Digitale Transformation in
Unternehmensrechnung und
Finanzdienstleistungen



6. Center for Digital Transformation

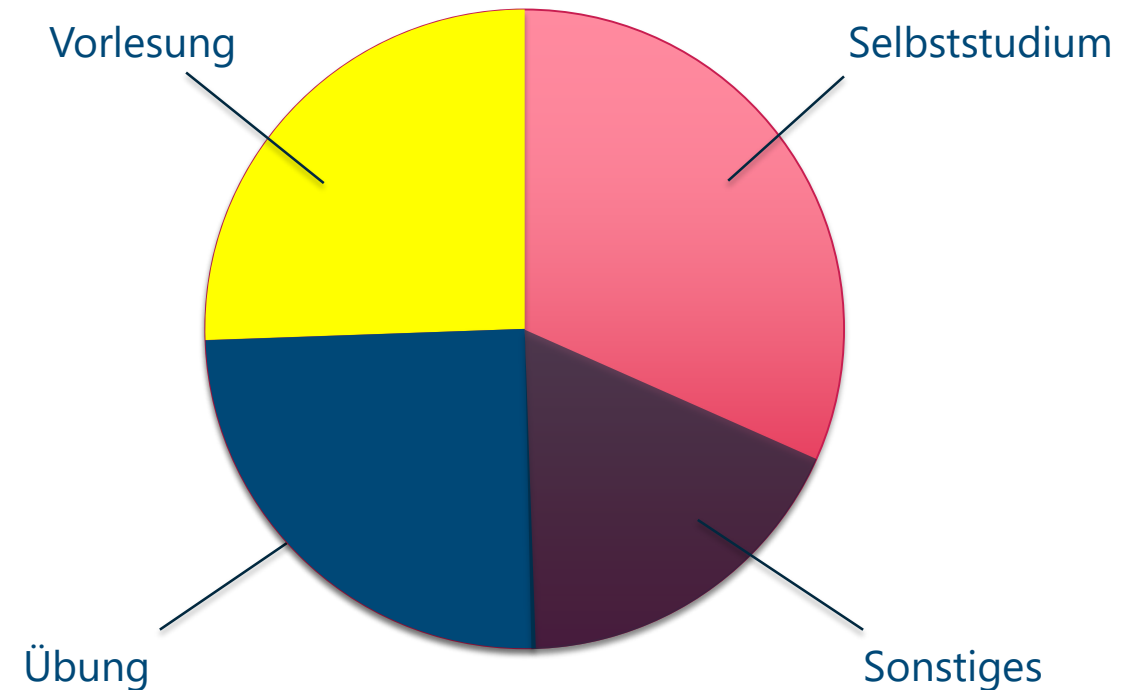


7. Orientierungshilfen – Credit Points

ECTS-Punkte, Leistungspunkte oder Credit Points (CP)

- bilden Arbeitsaufwand ab: 1 CP = 30 Stunden Arbeitsbelastung
- Bachelorstudiengänge umfassen i.d.R. 180 CP, Masterstudiengänge i.d.R. 120 CP, einzelne Lehrveranstaltungen i.d.R. 6 CP
- pro Semester wird von erreichbaren 30 CP ausgegangen

Exemplarische Verteilung des Arbeitsaufwands einer Lehrveranstaltung



7. Orientierungshilfen – Prüfungssekretariat (WiWi)

<p>Klausuren</p> <ul style="list-style-type: none"> Klausuren Aktuelles Klausuren (An-/Abmeldung) Klausurtermine Allgemeine Hinweise zu Klausuren Einsichtnahmetermine Notenspiegel Atteste FAQs Login FlexNow 2 	<p>Abschlussarbeiten</p> <ul style="list-style-type: none"> Zielungstermine Ablauf Bachelor- und Masterarbeit Verbot Generativer KI 	<p>Seminare</p> <ul style="list-style-type: none"> Seminaranmeldung Themen Voraussetzungen Hinweise zu Plagiaten Verbot Generativer KI 	<p>Dokumente</p> <ul style="list-style-type: none"> Prüfungs- und Studienordnungen Modulhandbücher Musterstudienpläne Formulare
<p>Studiengangslisten</p> <ul style="list-style-type: none"> Betriebswirtschaftslehre Digitale Betriebswirtschaftslehre Digital Transformation Technologies and Management Wirtschaft und Recht Wirtschaftsinformatik Wirtschaftspädagogik 	<p>Studiengänge</p> <ul style="list-style-type: none"> Betriebswirtschaftslehre Digitale Betriebswirtschaftslehre Wirtschaft und Recht Wirtschaftsinformatik Wirtschaftspädagogik Digital Transformation Technologies and Management Nebenfach BWL Weiterbildende Studiengänge Wahlpflicht BWL zu "EuWiss" Wahlmodule WiWi/BWL für "SysEng" 	<p>Bewerbung</p> <ul style="list-style-type: none"> Bachelor – erstes Semester Bachelor – höheres Semester Master – erstes Semester Master – höheres Semester Einstufungsbescheinigung Ausländische Bewerber Vorläufiges Masterkonto für Bachelor 	<p>Kontakt</p> <ul style="list-style-type: none"> Aktuelles Mitarbeiter Technischer Support
<p>Sonstiges</p> <ul style="list-style-type: none"> News Links Schlüsselkompetenzen Teilzeitstudium/Urlaubssemester Austauschprogramme Informationsveranstaltungen Informationen für Austauschstudierende Archiv Studiengangsdokumente 			

<https://www.uni-saarland.de/fakultaet-hw/vipa.html>

© Universität des Saarlandes

7. Orientierungshilfen – Klausuranmeldung und Fehlversuche

- **Für jede Prüfung**, die Sie im laufenden Semester absolvieren möchten, **ist eine Anmeldung über das Wirtschaftswissenschaftliche Prüfungssekretariat erforderlich.**
- Nähere Informationen zum Anmeldeverfahren sowie den zugehörigen Zeiträumen erhalten Sie auf der Webseite des Prüfungssekretariates.
- Daneben kann es erforderlich sein, dass Sie sich für einzelne Prüfungen (insb. Informatik) bei den entsprechenden Lehrstühlen anmelden müssen. Informationen dazu erhalten Sie in der Regel auf der Webseite der jeweiligen Veranstaltung und in der Vorlesung. Eine zusätzliche Anmeldung im Wirtschaftswissenschaftlichen Prüfungssekretariat ist zudem zwingend erforderlich.
- Eine **Anmeldung zur Klausur entspricht einem Versuch**, wenn dieser Versuch bestanden wird, kann die Klausur nicht wiederholt werden. Sollten Sie eine Prüfung nicht bestehen, so handelt es sich um einen von üblicherweise 3 Versuchen (Ausnahme sind bspw. Abschlussarbeiten mit nur 2 Versuchen).
- **Nach 3 Fehlversuchen in einem Modul erfolgt i.d.R. die Exmatrikulation.**

7. Orientierungshilfen – Klausur An- und Abmeldezeiträume

ANmeldezeitraum

- wird nach Beginn des Semesters veröffentlicht

ABmeldezeitraum:

- wird ebenfalls nach Beginn des Semesters veröffentlicht
- nach Ablauf der Fristen sind keine An- und Abmeldungen mehr möglich
- Unterscheidung zwischen Haupttermin und Nachtermin

An- und Abmeldezeitraum

KlausurANmeldung im Wintersemester 2024/25

erstellt am 02.10.2024

Die **Anmeldung** zu den Klausuren im WS 2024/25 erfolgt im Zeitraum vom:

11. November 2024 (08:00 Uhr) - 29. November 2024 (15:00 Uhr) online im [FN2-Anwendungsportal](#)

Achtung: Wer sich aus irgendwelchen Gründen (technische Probleme, eigene Krankheit, Krankheit eines Verwandten, Sterbefall etc.) nicht innerhalb des Anmeldezeitraumes anmelden kann, muss dies dem Wirtschaftswissenschaftlichen Prüfungssekretariat **vor Fristende per Mail** an [klausuren\(at\)wiwipa.uni-saarland.de](mailto:klausuren(at)wiwipa.uni-saarland.de) mitteilen.

KlausurABmeldung im Wintersemester 2024/25

erstellt am 07.10.2024

Die Klausur**ab**meldefrist für den **1. Klausurzeitraum: 10. Januar 2025 (bis spätestens 12 Uhr)**

Die Klausur**ab**meldefrist für den **2. Klausurzeitraum: 10. März (ab 08 Uhr) - 13. März 2025 (bis spätestens 12 Uhr)**

7. Orientierungshilfen – LSF- und SIM-Portal

LSF-Portal

- Hochschulinformationssystem
Lehre Studium Forschung
- Veranstaltungszeiten und Räume

<https://www.lsf.uni-saarland.de/>

SIM-Portal

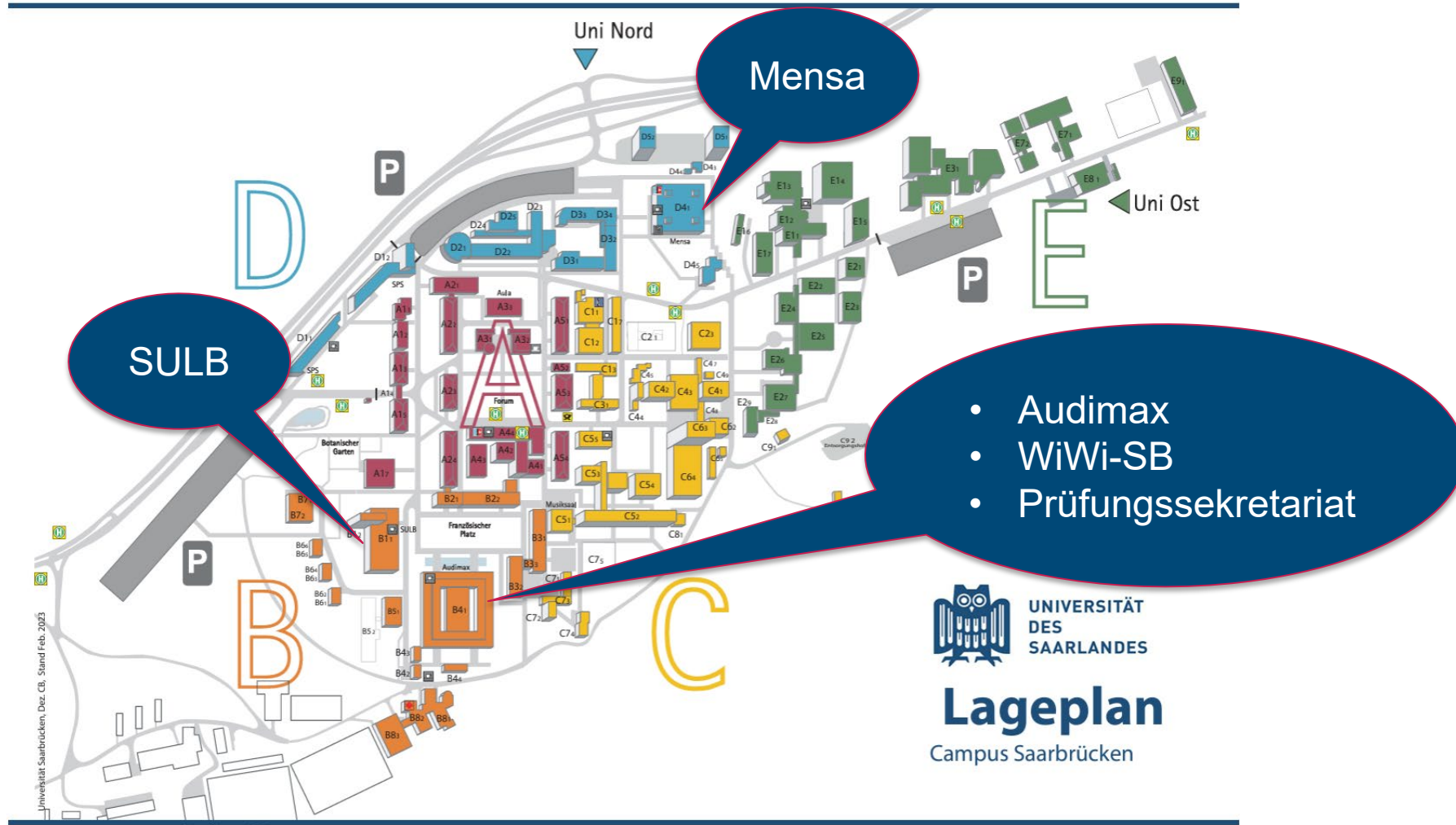
- Studienbescheinigungen

<https://sim.uni-saarland.de>



The screenshot shows the LSF portal website. At the top, there are logos for the University of Saarland, HIS LSF, and POS. Below the logos is a navigation bar with links for 'Startseite', 'Anmelden', 'WiSe 2024/25', language flags (German and English), and 'Sitemap'. A secondary navigation bar contains 'Studentisches Leben', 'Veranstaltungen', 'Hochschulstruktur', 'Räume und Gebäude', and 'Personen'. The 'Veranstaltungen' and 'Räume und Gebäude' links are highlighted with red boxes. Below the navigation bar, there is a search bar and a list of links: 'Vorlesungsverzeichnis', 'Suche nach Veranstaltungen', 'Veranstaltungen - tagesaktuell', 'Ausfallende Veranstaltungen', and 'Suche nach Veranstaltungen'. The 'Vorlesungsverzeichnis' link is also highlighted with a red box. The main content area features a large image of students in a lecture hall. At the bottom right, there is a copyright notice: '© Universität des Saarlandes'.

7. Orientierungshilfen – Lageplan UdS-Campus



8. Studiengangverantwortliche Professoren



Univ.-Prof. Dr. Alexander Baumeister

Lehrstuhl für Betriebswirtschaftslehre,
insb. Controlling

Gebäude B4 1, Zimmer 2.13

Tel.: 0681/302-2110 (Sekretariat)



Univ.-Prof. Dr. Heinz Kußmaul

Lehrstuhl für Betriebswirtschaftslehre,
insb. Betriebswirtschaftliche Steuerlehre

Gebäude B4 1, Zimmer 2.18

Tel.: 0681/302-2112 (Sekretariat)

Veranstaltungsangebot: Prüfungsinformationen

Themenschwerpunkt:

Prüfungsinformationen zu den wirtschaftswissenschaftlichen Studiengängen

Zielgruppe:

- Studierende aller wirtschaftswissenschaftlichen Studiengänge
- Studierenden mit Neben- oder Ergänzungsfach Wirtschaftswissenschaften

Ansprechpartner:

Cedric Klein, M.Sc.
Wirtschaftswissenschaftliches Prüfungssekretariat

Termine:

- Dienstag, den 15.10.2024: 09:00 Uhr bis 10:00 Uhr

Ort:

Gebäude B4.1, HS 0.19

Quellenverzeichnis

- [1] [Unknown author, [Spotify logo without text](#), als gemeinfrei gekennzeichnet, Details auf [Wikimedia Commons](#)
- [2] PayPal (<https://commons.wikimedia.org/wiki/File:PayPal.svg>), „PayPal“, als gemeinfrei gekennzeichnet, Details auf Wikimedia Commons: <https://commons.wikimedia.org/wiki/Template:PD-text>
- [3] Dropbox, Inc. (https://commons.wikimedia.org/wiki/File:Dropbox_logo_2017.svg), „Dropbox logo 2017“, als gemeinfrei gekennzeichnet, Details auf Wikimedia Commons: <https://commons.wikimedia.org/wiki/Template:PD-text>
- [4] Bitboy (https://commons.wikimedia.org/wiki/File:Bitcoin_logo.svg), „Bitcoin logo“, als gemeinfrei gekennzeichnet, Details auf Wikimedia Commons: <https://commons.wikimedia.org/wiki/Template:PD-ineligible>
- [5] Netflix (https://commons.wikimedia.org/wiki/File:Netflix_2015_logo.svg), „Netflix 2015 logo“, als gemeinfrei gekennzeichnet, Details auf Wikimedia Commons: <https://commons.wikimedia.org/wiki/Template:PD-text>
- [6] Instagram (https://commons.wikimedia.org/wiki/File:Instagram_logo_2016.svg), „Instagram logo 2016“, als gemeinfrei gekennzeichnet, Details auf Wikimedia Commons: <https://commons.wikimedia.org/wiki/Template:PD-text>
- [7] Amazon.com, Inc. (https://commons.wikimedia.org/wiki/File:Amazon_logo.svg), „Amazon logo“, als gemeinfrei gekennzeichnet, Details auf Wikimedia Commons: <https://commons.wikimedia.org/wiki/Template:PD-text>
- [8] DesignStudio, [Airbnb Logo Bélo](#), als gemeinfrei gekennzeichnet, Details auf [Wikimedia Commons](#)
- [9] <https://de.statista.com/statistik/daten/studie/870015/umfrage/umfrage-zum-digitalisierungsgrad-in-deutschen-unternehmen-nach-unternehmensgroesse/>
- [10] <https://de.statista.com/statistik/daten/studie/1284685/umfrage/umfrage-unter-unternehmen-zu-hindernissen-bei-der-digitalisierung/>

Quellenverzeichnis

[11] <https://de.statista.com/statistik/studie/id/52757/dokument/digitalisierung-der-arbeit/>

[12] [SAP AG (https://commons.wikimedia.org/wiki/File:SAP_2011_logo.svg), „SAP 2011 logo“, als gemeinfrei gekennzeichnet, Details auf Wikimedia Commons: <https://commons.wikimedia.org/wiki/Template:PD-text>

[13] Microsoft Corporation ([https://commons.wikimedia.org/wiki/File:Microsoft_Office_Teams_\(2018–present\).svg](https://commons.wikimedia.org/wiki/File:Microsoft_Office_Teams_(2018–present).svg)), „Microsoft Office Teams (2018–present)“, als gemeinfrei gekennzeichnet, Details auf Wikimedia Commons: <https://commons.wikimedia.org/wiki/Template:PD-text>

[14] Hadley Wickham and others at RStudio (https://commons.wikimedia.org/wiki/File:R_logo.svg), <https://creativecommons.org/licenses/by-sa/4.0/legalcode>

[15] Microsoft Corporation ([https://commons.wikimedia.org/wiki/File:Microsoft_Office_Excel_\(2019–present\).svg](https://commons.wikimedia.org/wiki/File:Microsoft_Office_Excel_(2019–present).svg)), „Microsoft Office Excel (2019–present)“, als gemeinfrei gekennzeichnet, Details auf Wikimedia Commons: <https://commons.wikimedia.org/wiki/Template:PD-text>

[16] Oracle Corporation (https://commons.wikimedia.org/wiki/File:Oracle_logo.svg), „Oracle logo“, als gemeinfrei gekennzeichnet, Details auf Wikimedia Commons: <https://commons.wikimedia.org/wiki/Template:PD-text>

[17] <https://de.statista.com/statistik/studie/id/52757/dokument/digitalisierung-der-arbeit/>



**UNIVERSITÄT
DES
SAARLANDES**

Wir wünschen Ihnen einen erfolgreichen Studienstart!

Details zu den Studiengängen Digitale Betriebswirtschaftslehre:

www.digitale-bwl.de